

Consommation en eau des cultures

Bilan météo sur la semaine passée

Date de semis		01/04	15/04	30/04
<u>Cumul température (en C°.j)</u>	Base 6-30	1471	1430	1329
<u>Consommation en eau du maïs (ETM en mm)</u>	Amberieu en Bugey	42	42	42

Prévisions sur les 4 jours à venir

<u>Consommation en eau du maïs (ETM en mm)</u>	Date de semis	01/04	15/04	30/04
	Amberieu en Bugey		20	20

Attention : les chiffres ci-dessus sont des estimations issues de Terre Net, donc à utiliser avec précaution.

La responsabilité des éditeurs de cette publication ne saurait être engagée en cas d'erreur de prévision

Tendance météorologique pour la semaine à venir et vigilance à avoir en termes d'irrigation

Consommation des cultures : Du fait des températures un peu moins élevées de ces derniers jours, les consommations en eau moyennes par les cultures se sont situées autour de 6 mm par jour. Les températures maximales annoncées par Météo France et Terre Net ce jeudi à 19H00 devraient se situer autour de 27 à 29°C de vendredi à lundi avant de baisser autour de 24 à 25°C à partir de mercredi prochain. Les besoins en eau des cultures devraient se situer autour de 5 à 6 mm jour jusqu'à lundi avant de baisser entre 4 et 4,5 mm les jours suivants.

Précipitations : Au cours de la semaine écoulée, les précipitations reçues sur la Plaine ont été très hétérogènes (de moins de 7 mm à environ 20 mm). Des risques d'averses sont annoncés pour samedi et dimanche et une journée de pluie semble se dessiner pour mardi.

Conseil à en tirer : Dans ces conditions, il faut poursuivre l'irrigation sur les maïs, les sojas et les tournesols, dans la limite des possibilités techniques et réglementaires.

Maintien de la plaine de l'Ain en alerte

A la vue des conditions météorologiques de ces derniers jours et des jours à venir ainsi que de l'évolution des niveaux de la nappe sur les trois piézomètres de référence, la Préfecture a maintenu la nappe de la Plaine de l'Ain en **alerte**.

Les prélèvements dans cette ressource restent **interdits**

- **du samedi 12H00 au lundi 06H00 pour les grandes cultures (céréales, oléagineux et protéagineux)**
- **de 13H00 à 17H00 du lundi au samedi et de 10H00 à 18H00 le dimanche pour les cultures maraîchères**
- **chaque jour de 11H00 à 17H00 pour les autres cultures**

Evaluation des dates d'atteinte du stade 50 % d'humidité du grain

Des floraisons moins avancées par rapport à 2022 mais des prévisions d'atteinte du stade relativement proches de celles de 2022

Cette année, les floraisons ont commencé fin juin. Elles sont généralement terminées.

La période de grande sensibilité au stress hydrique va de la floraison au Stade Limite d'Avortement des Grains (SLAG). Ce stade se situe entre 250 et 300°C jour (base 6-30) après la floraison femelle ce qui, en fonction des températures journalières, le situe entre 15 jours et 3 semaines après la floraison femelle.

Passé le SLAG, tous les grains présents le seront jusqu'à la récolte. Il n'y aura plus d'avortement des grains fécondés mais, en cas de difficulté au moment du remplissage (stress hydrique), on pourra observer de l'échaudage sur les grains du sommet de l'épi.

Les prévisions de date d'arrivée du stade 50 % d'humidité du grain réalisées par ARVALIS sont :

Variété demi tardive (640° entre floraison et 50 %)			Variété tardive (675° entre floraison et 50%)		
Date de floraison	St Exupéry	Ambérieu	Date de floraison	St Exupéry	Ambérieu
30/06	06/08	08/08	30/06	07/08	10/08
07/07	13/08	15/08	07/07	14/08	17/08
14/07	21/08	25/08	14/07	23/08	26/08
21/07	30/08	02/09	21/07	01/09	04/09

Le stade 45 % d'humidité sera atteint 5 à 8 jours après le stade 50 % d'humidité du grain.

Ces prévisions vont s'affiner au fur et à mesure mais doivent être confirmées par des observations à la parcelle.

Rappel des règles de décision pour l'arrêt de l'irrigation :

1 - En « terrains profonds » où les réserves utiles sont conséquentes, la date d'arrêt de l'irrigation se raisonne sur la situation constatée lorsque que le grain est à **50 % d'humidité**. Si l'état de la réserve à ce moment-là permet d'alimenter les plantes l'équivalent d'un tour d'eau, on peut arrêter l'irrigation. Dans le cas contraire, il faut poursuivre l'irrigation au moins encore une fois.

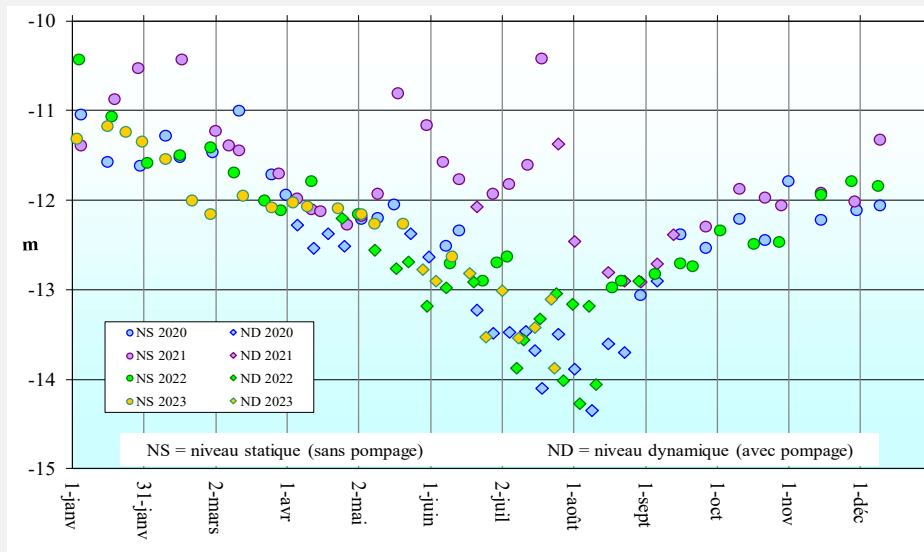
2 - En « terrains superficiels », avec une réserve utile limitée, un tour d'eau est à réaliser entre les stades 50 et 45 % d'humidité du grain. La date d'arrêt se raisonne ensuite sur la base du contexte climatique constaté au moment où le grain atteint **45 % d'humidité**.

Sur une fin de saison très chaude, le contexte climatique fait que l'irrigation au-delà de 45 % d'humidité peut encore être valorisée.

Situation de la ressource en eau

Evolution du niveau du toit de la nappe alluviale

Suivi ASIA de MEXIMIEUX



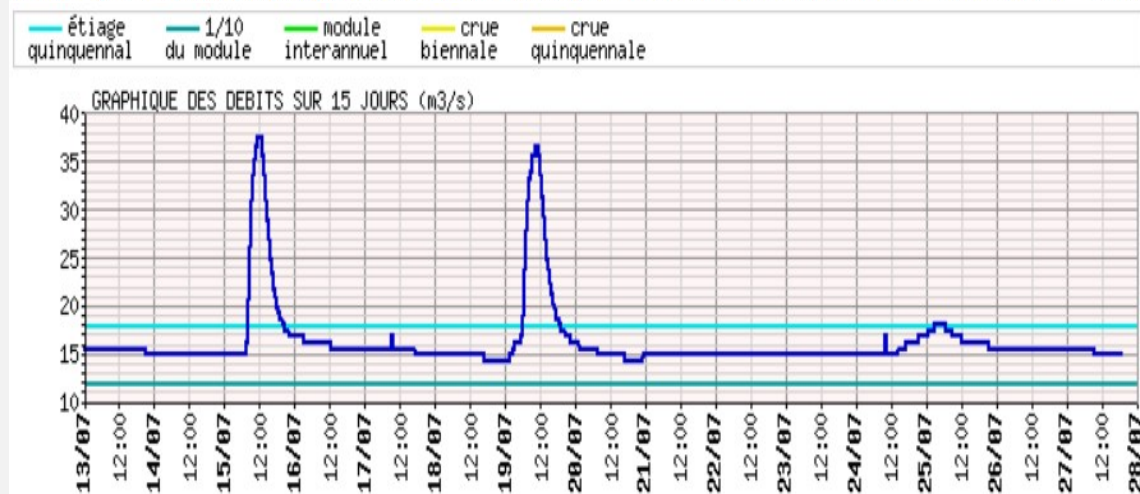
En Plaine de l'Ain, Il y a peu d'évolution par rapport à la semaine passée. Les niveaux mesurés évoluent entre les valeurs mesurées en 2020 et en 2022.

Sur les piézomètres de la DREAL, la situation reste stable et la baisse observées les semaines passées s'est arrêtée ces derniers jours. Cela permet pour les prochaines semaines d'espérer le fait que le passage en alerte renforcée pourra être évité.

Evolution du débit de la rivière d'Ain

Station de mesure de Pont de Chazey (DREAL) - <http://www.rdbmrc.com/hydroreel2/station.php?codestation=6>

(Chazey-sur-Ain) Graphiques des DEBITS en m³/s, dernière valeur 14.9 m³/s le 27/07/2023 - 19:00



Sur la semaine écoulée, les débits de la rivière d'Ain sont restés très stables. Les conditions biologiques se sont dégradées rapidement (hausse de la température, développement algal...). La météo plus clémente de ces derniers jours aura au moins permis de ralentir cette dégradation

Au 24 juillet, le niveau d'eau dans le barrage de Vouglans, stable, se situe très en dessous de la cote touristique (426 m NGF) à 423,50 m.

Contacts

Terinnov : Cécile Jossierand - 06.83.81.03.53

Avalis - Institut du Végétal : Audrey TABONE - 06.72.80.65.01

Chambre d'Agriculture de l'Ain - ASIA : Fabien Thomazet - 06.74.00.92.81